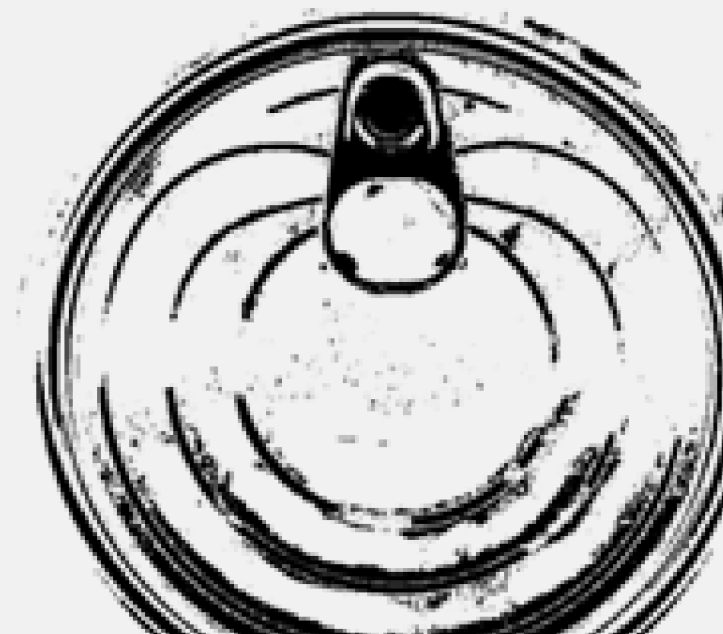


Unione Non Spreca

Td | Unione
delle
**Terre
d'argine**



Rete



eortè
cooperativa sociale



Quinta Zona
Associazione di Volontariato



327

Sostegno



**famiglie
sostenute nel
2023**



**1.010
persone**

**74 famiglie
in più
rispetto al
2022**

18 in più a **Soliera**,
45 a **Carpi** e
16 a **Novi di Modena**.

100 tonnellate

Ricircolo
7,4 quintali

90 volontari



di alimenti



di prodotti per l'igiene



attivi

10.308 ore di volontariato donate

Valori

Re-distribuzione

Raccolta eccedenze e donazioni

percorsi educativi

sostegno alle famiglie in rete

supporto e consulenza

in difficoltà
sensibilizzazione





CIBÚM



Numero famiglie seguite nel 2023:

38 famiglie italiane

Famiglie

72 famiglie straniere

110

150 maschi

Utenti

170 femmine

Numero utenti seguiti nel 2023:

320



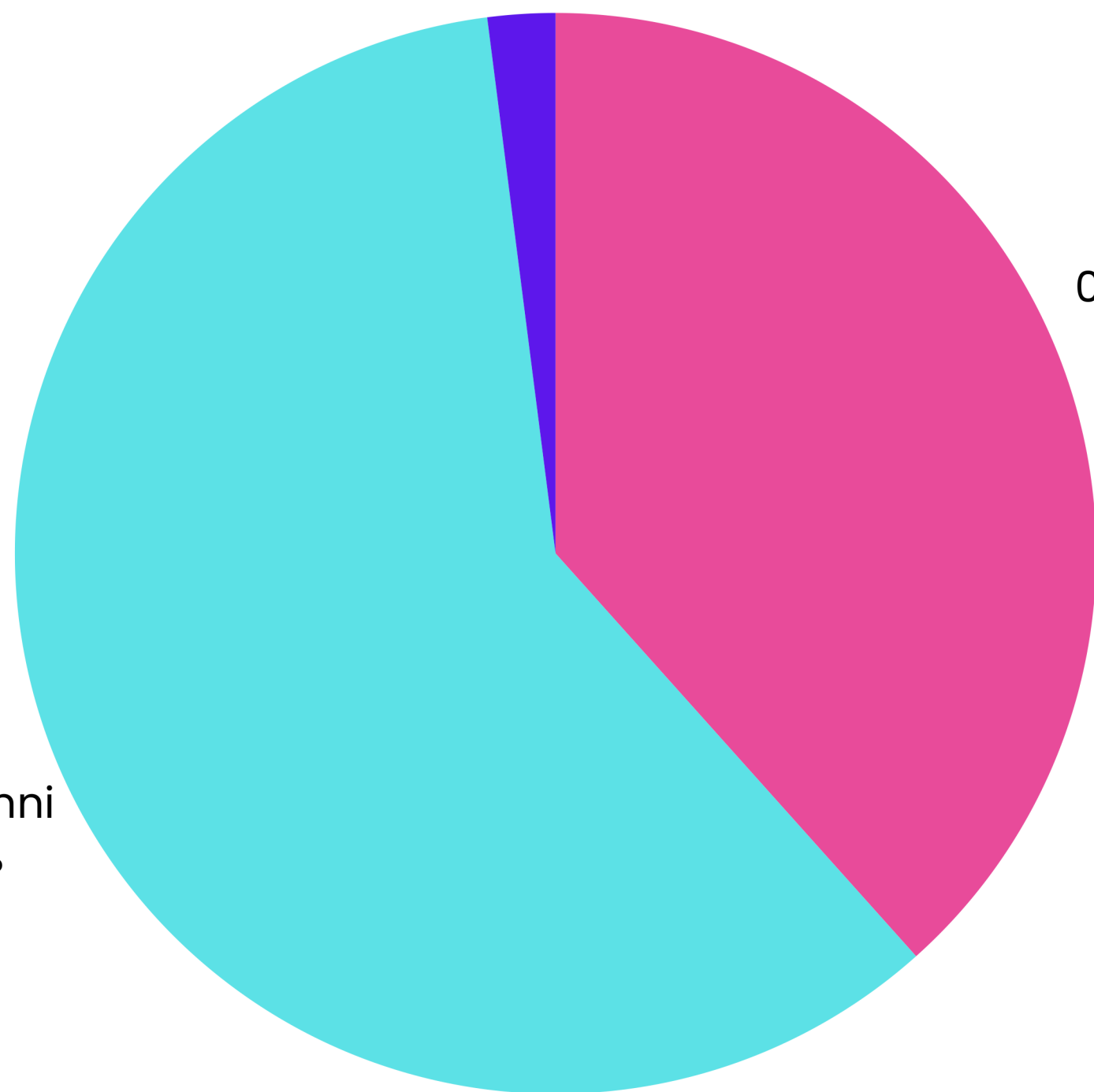
Profilo Anagrafico

0-16 anni 16-64 anni > 64 anni

> 64 anni
2%

0-16 anni
38.4%

16-64 anni
59.6%



N. utenti: **320**

123 utenti hanno tra **0-16anni**

190 utenti hanno tra **16-64anni**

e **7** utenti hanno **più di 64 anni**



Quintali distribuiti



392,5 quintali

2,4 quintali

2,2 quintali



di prodotti **alimentari**
distribuiti



di prodotti per **igiene casa**
e persona distribuiti



di prodotti per **la scuola**

Donatori:

25

6

Supermercati

4

Aziende agricole

6

**Attività
commerciali**

5

Forni

1

**Farmacia
Pasticceria**

1

**Emporio partecipativo
Banco alimentare**



PROGETTO SERVIZI

Donatori:

6

**Libreria, Parrucchiere, Serata
in pizzeria , calzolaio
riparazioni, biglietti cinema e
takeaway ristorante brasiliano**

Servizi Erogati:

53





20

Volontari



3408

Ore di volontariato
donate

L'unione non spreca



IL PANE E LE ROSE

10 anni di



IL
PANE
E LE
ROSE
Social Market

eorté
cooperativa sociale



COMUNE DI SOLIERA
PROVINCIA DI MODENA

Numero famiglie seguite nel 2023:

76

29

famiglie italiane

102

maschi

Famiglie

47

famiglie straniere

128

femmine

ROSE
Social Market

eorté
cooperativa sociale

Quintali distribuiti



175 quintali

5 quintali

4 quintali



di prodotti **alimentari**
distribuiti



di prodotti per **igiene casa e**
persona distribuiti



di prodotti per **scuola,**
giochi e tempo libero

Donatori:

13

4 Supermercati

5 Aziende agricole

2 Aziende alimentari

2 Forni

Progetto servizi

Il **“Progetto Servizi”** nasce dall’esperienza della Cooperativa Sociale Eortè, gestore del Social Market **“Il Pane e le Rose”** di Soliera, per mettere a disposizione degli utenti **non solo beni alimentari ma anche servizi utili** alla gestione domestica e familiare, e al benessere psicofisico della persona.



128 servizi offerti

Orto condiviso

All'interno della **Azienda Agricola Biologica** "S. Antonio Abate", abbiamo realizzato un "Orto condiviso di Comunità" per la coltivazione di **ortaggi biologici**, da destinare esclusivamente alle famiglie che beneficiano dei servizi del Social Market "Il Pane e le Rose" di Soliera gestito da Eortè.

200 kg di ortaggi



Social Market



36

Volontari

2000

Ore di volontariato donate

eortè
cooperativa sociale



10 anni di



Social Market

2014-2024

eortè
cooperativa sociale

ANSPI SASSOLA E CAMPOGALLIANO



Numero famiglie seguite nel 2023:

75

79

italiani

118

maschi

Famiglie

159

stranieri

120

femmine

310

Quintali di beni distribuiti



1 **Fondazione
Banco Alimentare**

2

1 **Fondazione
San Petronio**



donatori

14 Volontari

3200 ore di
volontariato
donate





QUINTA ZONA *NONI*



Quinta Zona
Associazione di Volontariato

Numero famiglie seguite nel 2023:

66

112

italiani

113

maschi

Famiglie

138

stranieri

137

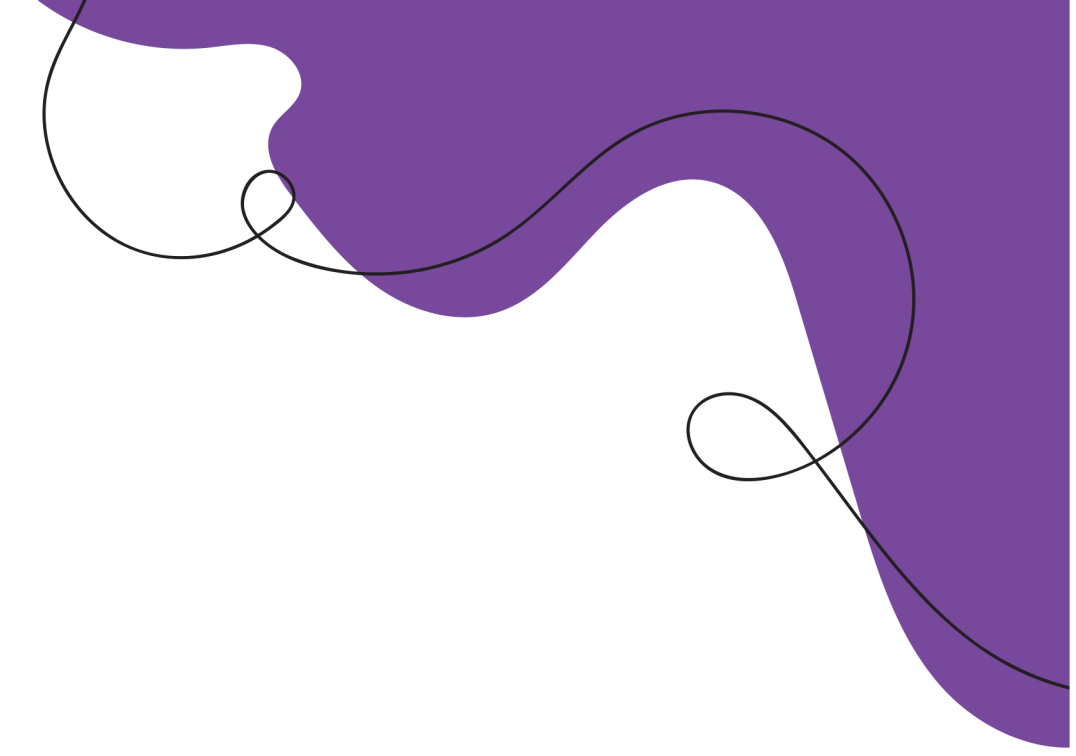
femmine

5

Quinta Zona
Associazione di Volontariato

125

Quintali di beni distribuiti



3 **Supermercati**

4

1 **Tecnofiliera
Novi
di Modena**



Quinta Zona
Associazione di Volontariato

donatori





20 Volontari

4700

Ore di volontariato
donate





Quinta Zona
Associazione di Volontariato

“Il poco condiviso
si moltiplica.
Il tanto trattenuto
inaridisce”



IL MANTELLO



Sportello *informativo*

Consulenza e ascolto in merito ai bonus sociali attivi, sussidi governativi, utilizzo di Spid e di posta elettronica.


Lo sportello è gestito da un operatore 1 volta al mese per ciascun Comune; raccoglie informazioni rispetto al bilancio familiare, da veicolare ad altri enti o sportelli attivi sul territorio **intercettando nuovi bisogni**, soprattutto quelli legati all'analfabetismo digitale.

Al bisogno è attivato anche il servizio di mediazione linguistico culturale per le situazioni più delicate e difficili.





IL PANE E LE ROSE - Nel corso dell'anno 2023 sono state organizzate **11 aperture** per un totale di circa **35 ore** di consulenza.



CIBÚM - Nel corso dell'anno 2023 sono state organizzate **20 aperture** per un totale di circa **60 ore** di consulenza.

Sportello

SASSOLA - Nel corso dell'anno 2023 sono state organizzate **11 aperture** per un totale di **44 ore** di consulenza.

V ZONA - Nel corso dell'anno 2023 sono state organizzate **4 aperture** in presenza, 2 momenti di consulenza telefonica e 1 riunione di confronto; per un totale di **13 ore** di consulenza.





Grazie per l'attenzione